

**MEMÒRIA DE LA INTERVENCIÓ ARQUEOLÒGICA**  
**PREVENTIVA AL CARRER NOU DE LA RAMBLA,**  
**36-40 i CARRER DE L'EST, 1 (CIUTAT VELLA,**  
**BARCELONA)**

**Codi MHCB: 079/06**

**Data intervenció: del 22 de maig al 9 de juny de 2006**

**Joan Piera i Sancerni**  
Mataró, juny 2006

## ÍNDEX

FITXA TÈCNICA .....	3
INTRODUCCIÓ .....	4
ENTORN GEOLÒGIC I GEOGRÀFIC .....	5
NOTÍCIES HISTÒRIQUES I INTERVENCIONS ANTERIORS.....	5
MOTIVACIONS I OBJECTIUS DE LA INTERVENCIÓ.....	15
METODOLOGIA.....	16
DESCRIPCIÓ DE LES TROBALLES.....	17
CONCLUSIONS .....	19
BIBLIOGRAFIA.....	20
REPERTORI ESTRATIGRÀFIC.....	24
DOCUMENTACIÓ GRÀFICA.....	26
1.1 Documentació fotogràfica.....	26
2.1 Documentació Planimètrica.....	32

## FITXA TÈCNICA

<b>NOM DE LA INTERVENCIÓ</b>	Carrer Nou de la Rambla, 36-40, Carrer de l'Est, 1
<b>UBICACIÓ</b>	Barri del Raval (Districte Ciutat Vella) Barcelona
<b>COORDENADES UTM</b> Fus31N amb Datum ED50 (UB/ITC)	X: 430980 Y: 4581298 Z: 6'25 m s.n.m.
<b>CONTEXT</b>	Zona urbana
<b>TIPUS D'INTERVENCIÓ</b>	Preventiva terrestre
<b>CLASSE D'ACTIVITAT</b>	Control i/o excavació
<b>DATES D'INTERVENCIÓ</b>	Del 22 de maig al 9 de juny de 2006
<b>PROMOTOR</b>	FECSA/ENDESA
<b>EQUIP TÈCNIC</b>	Direcció: Joan Piera i Sancerni

## INTRODUCCIÓ

La present memòria recull els resultats del control arqueològic preventiu (Codi MHCB: 079/06) efectuat sobre unes obres de canalització en rasa, d'una longitud aproximada de 63m (amb el número d'expedient BAFECZE059429-B), realitzades per l'empresa **Espelsa** per a **Fecsa-Endesa**.

Donat que aquest indret s'inclou en una zona d'interès arqueològic i d'alt valor històric, es va creure oportuna la necessitat d'intervenir-hi arqueològicament. Es va realitzar un Projecte d'Intervenció Arqueològica coordinat pel Museu d'Història de la Ciutat, de l'Ajuntament de Barcelona, i es va encarregar l'execució arqueològica a l'empresa **ATICS, S.L.** La direcció tècnica va estar realitzada per l'arqueòleg Joan Piera i Sancerni i va comptar amb la supervisió del **Servei d'Arqueologia** del Museu d'Història de la Ciutat de Barcelona.

Les tasques arqueològiques, simultànies a les obres, es van realitzar entre els dies 22 al 29 de maig de 2006.

## ENTORN GEOLÒGIC I GEOGRÀFIC

El seguiment arqueològic que s'ha efectuat, i del qual presentem la memòria, s'ha portat a terme al nucli antic de Barcelona, concretament al barri del Raval, un indret amb terrenys quaternaris.

Ens trobem, doncs, dins el terme municipal de Barcelona, que se situa bàsicament sobre una superfície gairebé plana (el Pla de Barcelona), el qual s'estén entre les coordenades 2°7' a 2°11' de longitud est de Greenwich i 41°22' a 41°27' de latitud nord. El Pla limita pel sud-est amb el mar i pel nord-oest amb una barrera muntanyosa, la Serralada Litoral, que el separa de la veïna depressió del Vallès, mentre que s'expandeix cap al nord-est i el sud-oest fins als límits naturals que marquen les artèries fluvials del Besòs i del Llobregat. Al límit meridional del Pla, tocant la riba de marina, hi trobem una altra alineació muntanyosa, de menor alçada que la Litoral, formada per Montjuïc i per un conjunt de petits turons, que són fruit de la falla que segueix des de Garraf fins al turó de Montgat: el turó dels Ollers (pel sector dels carrers d'Escudellers i Nou de Sant Francesc), el turó de les Falzies (Llotja), el mont Tàber (Catedral), la punta del Convent (parc de la Ciutadella), el turó del Cogoll (Sant Pere de les Puelles), etc.

La funció de capital de Barcelona ha estat sens dubte afavorida per la situació geogràfica del Pla, on conflueixen els dos grans eixos de comunicació que travessen en direcció nord - sud la Catalunya central (el Llobregat i l'eix dels rius Besòs - Congost - Ter); accedeixen a la ciutat a través del congost de Martorell, el primer, i del coll de Finestrelles, sota el turó de Montcada, el segon.

En aquesta plana, quasi completament urbanitzada avui, es destaquen unes zones clarament distingibles:

a) El nucli antic, que restà clos fins a la desaparició de les muralles, a mitjans del segle XIX. Proper a la mar, està dominat pel sud pel gran promontori de Montjuïc, que s'aixeca suaument sobre el Pla i cau bruscament sobre la mar, facilitant així la defensa del litoral. En aquesta zona hi podem diferenciar tres àrees:

- un nucli central, damunt el Mont Tàber, que correspon a la primitiva ciutat romana.
  - al voltant d'aquest nucli central trobem tot un seguit de petites viles que es van formar en època medieval i que s'inclogueren dins el perímetre de les muralles aixecades els segles XIII-XIV: les vilanoves del Pi, de Santa Anna, de la Mercè, de Sant Cugat, de Sant Pere, de Santa Maria del Mar o dels Arcs, entre d'altres.
  - els darrers sectors del nucli antic de la ciutat, és a dir, la Rambla i el Raval, que foren inclosos dins del tercer recinte fortificat, construït entre la segona meitat del segle XIV i el segle XV. És en aquesta àrea on s'ha realitzat el seguiment de què és objecte aquesta memòria.
- b) Una sèrie de petits nuclis de poblament més densos, antics pobles forans creats a l'entorn de la ciutat, sense possibilitat d'aproximar-se a la Barcelona emmurallada per evidents raons estratègiques. No fou fins a darreries del segle XIX i principis del XX, una vegada enderrocades les muralles, que anaren essent annexionats a la ciutat.
- c) Una àmplia zona quadriculada, de carrers amples, planificada a la segona meitat del segle XIX (l'Eixample del Pla Cerdà), quan caigueren les muralles medievals que encotillaven el creixement urbanístic de la ciutat. L'Eixample va representar la unió entre la Barcelona vella i els municipis del Pla (que, com ja hem dit, acabarien formant part de la ciutat a partir de la fi del segle), i permeté alhora el creixement demogràfic i urbanístic modern, ultrapassat els darrers decennis per un creixement sovint caòtic i incontrolat que ha arribat, amb caràcter marcadament suburbial, als racons més extrems de la plana i ha amenaçat tota la muntanya.

## NOTÍCIES HISTÒRIQUES I INTERVENCIONS ANTERIORS

Els primers assentaments dels quals tenim notícies al barri del Raval de Barcelona els tenim situats al Neolític Antic. Són les restes que es varen localitzar a la caserna de Sant Pau del Camp, on ens mostraven l'existència d'una zona d'hàbitat i necròpolis. En aquest mateix jaciment es va documentar un nivell del Bronze i d'època romana. També s'han documentat altres jaciments per la zona que ens mostren una ocupació continuada del territori, aquesta ja no s'aturarà arribant als nostres dies a la seva màxima pressió demogràfica.

Poca cosa podem dir de les comunitats que s'establiran en aquesta zona en època prehistòrica. Els pocs jaciments excavats i la poca informació que es pot extreure només mostren petites comunitats que s'assentaren no sabem si, permanentment, o bé, en períodes estacionals puntuals. S'han trobat inhumacions i diferents retalls que poden tenir una funció de sitges, manca, però, la documentació d'estructures d'hàbitat. Només alguns petits retalls ens permeten especular en forats de pals de possibles cabanes, però no s'ha pogut determinar clarament aquest tipus d'estructures.

Tenim coneixement de l'administració del territori abans de la fundació de *Barcino*, aquest s'ordenava en vil·les que depenien de la ciutat de *Baetulo* a mitjan segle I a.n.e. Amb la seva fundació es produeix una nova reorganització del territori amb la configuració del seu *Ager*<sup>1</sup>. Seran nombroses les vil·les documentades a l'*Ager* de *Barcino*. La majoria perduraran d'època tardorepublicana fins el baix imperi. D'aquestes destaquem la vil·la de Sant Pau, una vil·la clarament destinada a l'explotació agrícola, tal i com es demostra en el fet d'haver-se documentat un magatzem de *dolia*, la funció del qual havia de ser la d'emmagatzematge d'oli o vi. Cal també esmentar la muntanya de Montjuïc, on s'hi han documentat nombroses restes que ens permeten veure la intensa activitat industrial a la zona: el testar sota l'estadi, el

---

<sup>1</sup> Territori que l'envoltava i que estava sota el seu control municipal.

forn de Nostra senyora del Port, la vil·la situada al cementiri i la pedrera des d'on s'abastia la ciutat<sup>2</sup>.

Entre els segles IV i X hi ha un gran buit en l'arqueologia a Barcelona, l'absència quasi total de restes d'aquesta època, ens obliga a comptar amb la documentació textual com a font bàsica per a conèixer com la ciutat va passant del món romà a l'edat mitja. El que sabem és que la ciutat no es va abandonar, ans al contrari, la ciutat s'expansionarà i augmentarà el seu paper com a centre administratiu i d'espai social.

Hi va haver una evolució de la vida urbana marcada en tres moments. Al segle IV la implantació del cristianisme va comportar canvis en la ciutat. Es va edificar el primer palau episcopal i es va començar a ocupar la zona extramurs. Durant el segle VI es va produir un creixement econòmic que es va traduir en una expansió i monumentalització, es varen construir noves esglésies i un nou palau episcopal. Desconeixem com va quedar la ciutat de Barcelona amb la conquesta arabo-bereber, sembla ser que els edificis no es van veure gaire afectats, si més no la majoria d'espais públics van continuar amb la seva funcionalitat encara que podrien haver patit algunes reconversions

Amb l'ocupació de Lluís el Piadós, al segle IX, la ciutat es va transformar donat que es van produir canvis en el poder; la confrontació comte - bisbe va marcar els canvis a la ciutat i l'articulació de nous edificis com a símbols de poder.

Ja a l'edat mitjana, des de mitjans del segle XI i fins a finals del segle XIII, la ciutat de Barcelona va iniciar un etapa de creixement urbà fora de les muralles, serà el denominat *suburbium*. Aquesta expansió extramurs serà, primerament, amb viles noves que creixeran al voltant dels camins que s'iniciaven de les quatre portes obertes al recinte fortificat, i més tard ocupant espais intermitjos, mal urbanitzats i separats de l'*urbs* per rieres i bosc.

Aquest creixement urbanístic va obligar al segle XIII a la construcció d'una altra línia de muralles que tindrà com a límit la Rambla. Aquest nou perímetre emmurallat no va incloure la zona del Raval però si que li va determinar la seva funcionalitat. Així doncs es va intentar d'utilitzar el Raval com espai per

---

<sup>2</sup> Pallarès, 1975; Granados i Rovira, 1987, VVAA, 1993, p.6-17, Blanch, 1994 p.129-137.



instal·lar-hi tots aquells oficis o activitats que dins els murs podien ser molestos, treballs i manufactures que implicaven soroll o males olors, prostitució, etc... Paral·lelament s'hi van anar emplaçant diferents ordres religiosos. De fet, la zona va anar creixent tant i va prendre una importància tal, que a finals del segle XIV, el recinte murat s'eixamplà per a poder incloure'l. El Raval era un barri organitzat al voltant de tres grans eixos: el carrer Tallers, el carrer Hospital i el carrer Sant Pau, carrers que s'encaminaven a les portes de l'antiga muralla medieval de Barcelona.

En l'època de transició de la baixa edat mitjana i l'època moderna, l'àrea del Raval va continuar tenint la mateixa funcionalitat, la seva densitat de població era baixa amb petits cultius, sínies i pous propietat d'algun noble, ordre o institució religiosa de la ciutat que la cedia a un hortà a cens emfitèutic o arrendada. En aquesta zona va ser on es varen establir alguns oficis, com els terrissaires i els carnissers. També es pot observar un increment del nombre d'edificis destinats als serveis ciutadans i sobretot a les institucions religioses, com a resultat de la contrareforma. Bona mostra en són les construccions dedicades a la beneficència: la Casa de la Convalescència, la Casa dels Infants Orfes, la Casa de la Caritat, el Convent del Bonsuccés, etc...

No serà fins als segles XVIII i XIX quan s'urbanitzà el Raval; aquest fet es produeix per la manca de terreny i la necessitat de crear nous habitatges i instal·lacions industrials. Es van obrir nous carrers i es van segregar els camps de conreu en petites parcel·les que van passar a mans de promotors mitjançant la concessió d'establiments emfitèutics. Des del 1785 al 1807, degut a la conversió de la Rambla en un passeig i al traçat rectilini del carrer Conde del Asalto (conegut com carrer Nou), es van començar a obrir nous carrers, rectificants antics camins i parcel·lant horts.

Les famílies burgeses i les seves indústries es van començar a instal·lar al Raval, fet que va comportar la creació de fàbriques que van anar ocupant els espais oberts dels quals disposava el barri. Alhora, aquests emplaçaments fabrils van implicar l'inici de l'aparició de cases d'obrers i que progressivament augmentés la demografia. Aquesta situació va provocar una notable transformació de la trama urbana, que fins aleshores s'havia mantingut intacta

des d'època medieval. Restaran pocs exemples de l'organització del teixit urbà, alguns quedaran fossilitzats en les noves edificacions, d'altres desapareixeran per sempre. En ple segle XX es produeix un abandonament de les residències senyoriales i les indústries es traslladen a les afores de les metròpolis.

Són nombroses les intervencions arqueològiques que s'han dut a terme en el barri del Raval en els darrers anys, les més importants són:

**Carrer Sant Pau:** les primeres troballes arqueològiques a la zona de Sant Pau del Camp són de l'any 1931, concretament es van documentar fragments ceràmics d'època romana i una sivella de bronze d'època visigòtica en uns moviments de terra<sup>3</sup>. No va ser fins els anys 1988-1989 que es va realitzar la primera intervenció en extensió, concretament es va excavar els solars del darrere de l'església de Sant Pau del Camp, per tal d'ubicar-hi un pàrquing. Es van documentar les dependències d'una vil·la amb una àrea destinada a magatzem i part d'una necròpolis amb tombes de *tegulae* de les quals se'n van excavar un total de 20<sup>4</sup>.

L'any 1991 es va dur a terme una intervenció arqueològica durant la construcció de la nova caserna de la Guàrdia Civil. A la zona més propera al carrer de Sant Pau es van localitzar 32 nous enterraments i la continuació de la necròpolis documentada l'any 1989. Aquests nous enterraments tenien les mateixes característiques que els documentats en la primera intervenció, datant-se entre els segles IV-VI d.n.e. També es varen documentar dos assentaments prehistòrics, un de l'edat del Bronze (bronze antic i bronze final III), es va registrar una mena de canalització d'aigües, vuit estructures de combustió i cinc sitges. Un segon assentament més antic corresponent al Neolític Antic i Mitjà (finals del V mil·lenni - IV mil·lenni a.n.e.) amb vint-i-quatre sepulcres d'inhumació i vint-i-vuit fogars. Als nivells més antics varen aparèixer nou sitges i retalls més petits que podrien tractar-se de forats de pal<sup>5</sup>.

Durant l'any 1997 es va excavar a l'interior de l'actual monestir de Sant Pau del Camp. En aquesta nova intervenció es varen localitzar tres enterraments

---

<sup>3</sup> Tarradell, 1975 p.122; Granados, 1991 p.159

<sup>4</sup> Granados, 1991 p.159; VVAA, 1993 p.108

<sup>5</sup> VVAA, 1993 p.4; Granados, Puig i Farré, 1993 p.27-38

romans a l'exterior de l'absis i restes de l'edificació eclesiàstica existent amb anterioritat a l'actual<sup>6</sup>.

Als darrers anys s'ha realitzat nombroses intervencions al voltant del carrer Sant Pau: al juny de 1998 es varen efectuar un total de 14 sondejos al llarg de tot el solar comprès entre els carrers de Sant Pau, Reina Amàlia, Hort de la Bomba i de les Carretes<sup>7</sup>. Al 2000 es va intervenir al carrer Carretes, cantonada amb el carrer Sant Pau<sup>8</sup>. Al 2001 es va excavar el carrer Sant Pau, concretament la cantonada entre el carrer Carretes i Reina Amàlia<sup>9</sup>. Les últimes excavacions s'han dut a terme al carrer Sant Pau cantonada amb el carrer de la Riereta<sup>10</sup>. El resultat de totes elles es pot resumir en dos períodes ben diferenciats. El primer correspondria a les restes d'un assentament alt-imperial, del qual únicament se n'han conservat fragments de fonament molt escadussers així com algunes sitges i pous. El segon moment estaria representat per les tombes que formen part d'una necròpolis baix imperial.

**Pla Central del Raval:** durant els mesos d'octubre i novembre de 1999 es va efectuar una actuació arqueològica a la zona coneguda com Pla Central del Raval compresa entre els carrers Sant Jeroni, Sant Antoni de Pàdua, Cadenes i Hospital. Aquesta intervenció va consistir en la realització d'unes 33 rases de sondeig al llarg del que és en l'actualitat la Rambla de Raval. Es van trobar restes del bronze inicial al sud de l'àrea intervinguda així com estructures medievals a partir del segle XV<sup>11</sup>.

**Ronda de Sant Pau:** la l'abril de 2002 es va realitzar una actuació arqueològica en aquest carrer i es va localitzar uns 16m de muralla (segle XIV) i d'una torre adossada al seu talús. La seva excavació en extensió va permetre documentar l'estructura intacta fins al nivell del sòl de circulació de mitjan segle XIX<sup>12</sup>.

---

<sup>6</sup> Monleón, 1997

<sup>7</sup> Artigues, 1998

<sup>8</sup> Fabregas, 2000

<sup>9</sup> Artigues, 2001

<sup>10</sup> Excavació duta a terme per J. González a principis de l'any 2005. No hem pogut tenir accés a cap informe preliminar de l'excavació, així doncs desconeixem quins resultats arqueològics es varen poder documentar

<sup>11</sup> Florensa, 2001

<sup>12</sup> Sales, 2002

**Illa Robador:** entre els mesos de maig a juliol de 2002 es va realitzar una intervenció preventiva al solar delimitat pels carrers Sant Rafael, Robador, Sadurní i Sant Josep Oriol. Aquesta prospecció va raure en la realització de 12 rases amb màquina retroexcavadora per tot el solar. Aquestes van permetre la localització d'estructures d'època medieval i moderna en una zona del predi, concretament a la part paral·lela al carrer d'en Robador. Cal esmentar la documentació, en la rasa 8000 i 11000, de ceràmica d'època prehistòrica.

Per una altra banda els mesos de novembre i desembre de 2003 es va acomplir una segona campanya de prospecció, aquest cop, al solar comprès entre els carrers Sant Rafael, Sadurní, Sant Josep Oriol i Rambla de Raval. En aquest cas es varen fer unes vuit rases per tota la zona. Destacava la rasa B800 ja que es varen identificar dos retalls que van ser interpretats com un possible fossat de la ciutat de Barcelona, el material ceràmic i la morfologia dels retalls així ho indicaven.

Al llarg de 2004, del 12 de juliol fins el 31 de desembre, es va dur a terme l'excavació en extensió de l'Illa Robador, a la part delimitada pels carrers d'en Robador, Sant Rafael, Sadurní i Sant Josep Oriol. Destacava la localització de les cases medievals ubicades al llarg de carrer d'en Robador amb els seus pous i sistema de clavegueram. A més d'un seguit de pous de caire agrícola ubicats fora de la trama urbana. Pel que fa referència a l'època prehistòrica es varen registrar una sèrie de retalls indeterminats associats a tres estructures de combustió datats al bronze inicial.

Cal fer esment de la localització de murs dels diferents edificis que formarien part de les últimes construccions i reformes que corresponien a l'antic parcel·lari de l'illa de cases formada pels carrers d'en Robador, Sant Rafael, Sant Josep Oriol i Sadurní. Tanmateix es varen identificar diferents estructures de caire fabril, datades també d'època contemporània.

L'any 2005 i inicis del 2006 es va excavar la part de l'Illa Robador que mancava, la zona compresa entre el carrer Sant Rafael, l'antic carrer Sadurní, El carrer Sant Josep Oriol i la Rambla del Raval. Es va localitzar una estructura d'hàbitat d'època moderna i diferents elements identificats com a punts de captació d'aigua de diverses èpoques, medieval i moderna. També es varen

documentar dos estructures de combustió i retalls indeterminats d'època prehistòrica.

En l'actualitat s'està realitzant el control arqueològic de les obres de recollida de sòlits urbans que inclouen els voltants de l'Illa Robador, la Rambla del Raval i els carrers de Maria Aurèlia Campmany i Riera Alta. De moment no ha aparegut cap element arqueològic rellevant.

**Carrer Reina Amàlia 16-16bis** entre febrer i març de 2004 es va excavar el solar que va donar com a resultats algun nivell d'època prehistòrica i estructures de planta circular formades per pedres, així com, abundant material arqueològic que es va atribuir a un Neolític Mitjà Peninsular (3500-2800 a.n.e.)<sup>13</sup>.

**Filmoteca de Catalunya:** el mes d'abril de 2004 es varen fer dues rases al solar comprès entre els carrers Espalter, Sant Pau, Sant Josep Oriol, i la plaça Salvador Seguí. Concretament es varen disposar ambdues en paral·lel en direcció sudest-nord-oest i una altra en forma d'"L" a l'entrada del predi. S'hi van determinar quatre fases històriques: una del segle XVI al XVIII on es va veure que la zona eren camps de conreu i van aparèixer associades restes d'una possible sínia; una fase del segle XVII amb murs d'un possible habitatge i un pou; una altra de finals del segle XVIII i inicis del XIX, quan va començar a urbanitzar-se el raval on van aparèixer els murs dels immobles i llurs paviments a més de dotze pous d'aigua i una última fase de final del segle XIX i segle XX on es va documentar la col·locació de nous paviments i noves clavegueres<sup>14</sup>.

**Can Ricard:** entre el 14 d'abril i el 9 de maig de 2005 es va realitzar una excavació al solar on estava el conjunt industrial de Sant Oleguer (entre els carrers de Sant Oleguer i Horts de Sant Pau. Es varen fer unes rases en la part perimetral del solar i uns rebaixos en tres punts puntuals del solar. Després es van baixar quatre cales de catorze per dos metres. Es va localitzar un sediment prehistòric amb material ceràmic molt rodat i una làmina de lític. La conclusió va ser que no es podia parlar de cap mena d'assentament, ni prehistòric, ni

---

<sup>13</sup> Salazar 2004

<sup>14</sup> Font, 2004

romà, ni medieval. L'únic destacable va ser la documentació de part de l'estany del Cagalell<sup>15</sup>.

Pel que respecte a les intervencions que s'han realitzat en la mateixa àrea cal fer esment al seguiment de la rasa de Fecsa que es va dur a terme al mateix carrer Nou de la Rambla del present any i que va donar resultats negatius<sup>16</sup>.

---

<sup>15</sup> Carretero, 2005

<sup>16</sup> Navarro, C. 2006

## **MOTIVACIONS I OBJECTIUS DE LA INTERVENCIÓ**

Les motivacions per les quals s'ha fet necessari un seguiment arqueològic en aquesta zona del barri del Raval, es deu a què aquesta es troba en un espai inclòs en una "Zona d'Interès Arqueològic" d'un eminent valor, donat que es troba relacionat amb un sector històric molt destacat per a la ciutat.

En el cas concret que ens ocupa, d'una manera molt resumida, podem dir que té un interès històric i arqueològic ja que:

- Es troba en una zona molt propera de Sant Pau del Camp, on s'han documentat restes arqueològiques d'època prehistòrica.
- Vila i necròpolis romana a la zona de Sant Pau.
- Es troba dins de l'antic barri del Raval, urbanitzat ja des d'època medieval i a prop de la muralla que, pujant des de les Reial Drassanes, es dirigia a la Ronda de Sant Pau.

Els objectius immediats es centren doncs en recuperar les possibles restes arqueològiques que puguin aparèixer durant l'execució de les obres que ha de realitzar l'empresa Espelsa per a la realització d'una canalització per a cables elèctrics de baixa tensió.

## **METODOLOGIA**

La metodologia emprada, sistemàtica i adequada s'inspira en el mètode de registre utilitzat per E. C. Harris i per A. Carandini<sup>17</sup>.

El mètode de registre estratigràfic s'ha fonamentat en l'ús d'un registre codificat (Unitats Estratigràfiques) de tradició anglosaxona. Per tal de sintetitzar la informació s'han reomplert una fitxa per cada UE que s'ha adjudicat on s'inclou els respectius apartats de descripció, documentació i relacions estratigràfiques. Aquest mètode permet analitzar de forma individualitzada cadascuna de les incidències que afecten la seqüència estratigràfica. La caracterització de les diferents unitats estratigràfiques es detalla en una fitxa. Aquí s'hi registren tots els paràmetres que permeten la seva correcta identificació i descripció, així com també la seva relació física respecte a la resta de les unitats estratigràfiques del jaciment.

Pel que fa referència als treballs d'obertura de la rasa i el seu control arqueològic, es va seguir en tot moment un control visual dels rebaixos que es varen realitzar. Aquests es van dur a terme amb la metodologia habitual: utilització del martell pneumàtic per a aixecar el paviment de lloses i la seva preparació de morter; i en segon lloc, l'ús del pic i la pala pel buidatge del reompliment de les rases fins a trobar la profunditat desitjada, uns 70-75 cm.

La documentació de la intervenció es completa amb les fitxes de les unitats estratigràfiques trobades i un registre gràfic: documentació planimètrica i fotogràfica.

---

<sup>17</sup> Harris, 1975, 1977 i 1979; Carandini, 1977 i 1981



## **DESCRIPCIÓ DE LES TROBALLES**

Les obres per la realització d'una canalització pel subministrament de baixa tensió es varen dur a terme entre els dies 17 i 24 de maig de 2006; comprenia un tram total de 63m, entre el número 1 del carrer de l'Est i el 36 del carrer Nou de la Rambla.

Pel que fa a l'actuació arqueològica es va centrar en el control dels rebaixos del paviment i dels diferents sediments que farcién la rasa. Per una altra banda també es va excavar manualment quan les característiques de la unitat estratigràfica ho exigien.

A fi de fer més entenedora la descripció dels treballs realitzats s'ha dividit el tram de 63m en dues rases diferenciades:

- La Rasa 100, s'estenia al llarg del carrer de l'Est, començava davant d'una ET de Fecsa, al costat del número 1, i anava pel cantó nord de la línia de façana de les cases. Aquest tram amidava uns 26m de llargària per 40cm d'ampla
- La Rasa 200, s'estenia al llarg del carrer Nou de la Rambla, anava des del punt de connexió amb la rasa 100 fins el número 36 del mateix carrer. Aquesta amidava uns 32m de llargària per 40cm d'ampla.

Les dues rases tenien una profunditat similar, es rebaixava un màxim de 75cm, però si es trobava un servei anterior s'aturaven els treballs a la cota on apareixien.

### RASA 100

Era l'inici de l'obra; anava del número 1 del carrer de l'Est, on estava una estació transformadora de Fecsa fins a la cantonada amb el carrer Nou de la Rambla, on hi havia una cata oberta amb anterioritat i per on hi havia una sèrie de canalitzacions subterrànies que permetien fer passar els cables elèctrics sense necessitat d'obrir el carrer. Discorria paral·lelament a la línia nord de façana amb una orientació NO-SE, després creuava en perpendicular el carrer Nou de la Rambla i s'unia a l'altra rasa que estava a la façana nord del mateix carrer.

Els treballs d'aixecament del paviment i rebaix del sediment es van fer el dies 17 i 18 de maig, mentre que el dia 24 es va procedir a la col·locació del cablejat elèctric.

L'estratigrafia constava d'un nivell de paviment (format per lloses rectangulars de ciment de 60x40x7cm) més la preparació de formigó que la sustentava, de 25cm de potència total (UE101), i un reompliment de sauló barrejat amb argiles de 50cm (UE102). Aquest sediment, d'aportació antròpica, forma part del farciment de rases realitzades per a la instal·lació de diferents xarxes subterrànies. Es tracta d'un nivell de sorres amb restes de runa i escombraries contemporànies. Un cop es va assolir la cota necessària per la canalització van aparèixer tota una sèrie de serveis anteriors (gas, aigua i electricitat) tant en sentit longitudinal com perpendicular a la direcció de la rasa. Per aquest motiu l'existència d'estructures arqueològiques va resultar ser negativa.

### RASA 200

Aquest tram de rasa comprenia la façana del immoble ubicat en el número 36 del carrer Nou de la Rambla i anava a trobar la Rasa 100, amidava 32m de llargària per 40cm d'amplada i 70cm de fondària. Discorria paral·lelament a la línia nord de façana amb una orientació NE-SO.

Els treballs d'obertura van realitzar-se entre els dies 19 i 23 de maig, mentre que el dia 24 es va procedir a la col·locació del cablejat elèctric.

Presentava la mateixa pavimentació (lloses rectangulars de ciment de 60x40x7cm), i la mateixa estratigrafia que la rasa anterior: la preparació de formigó d'uns 20-25cm de potència (UE 201) i el reompliment de sauló que oscil·lava entre 50-55cm (UE 202). Aquest estrat mostrava les mateixes característiques que l'anterior, sense material arqueològic, per la qual cosa a les fitxes de les unitats estratigràfiques hem decidit igualar-los. De la mateixa manera, es va documentar la presència de nombrosos serveis anteriors (electricitat i aigua). Així doncs, els resultats arqueològics d'aquesta rasa són els mateixos que en l'anterior, no va aparèixer cap evidència arqueològica.

## **CONCLUSIONS**

La intervenció arqueològica, realitzada als trams dels carrers de l'Est,1 i de Nou de la Rambla, 36 del barri del Raval, tenia com a fites descobrir i documentar possibles restes arqueològiques conservades durant les obres que l'empresa FECSA-ENDESA tenia previst d'efectuar per a la realització d'una canalització per a cables elèctrics de baixa tensió.

Després de la realització dels treballs arqueològics podem concloure que els resultats han estat negatius. Per una banda la cota que s'ha assolit no ha permès la inhumació de cap resta arqueològica i per una l'altra, la gran quantitat de serveis que hi ha a la via (gas, aigua, electricitat...) a una profunditat similar, han fet impossible la documentació de cap mena d'evidència històrica.

## BIBLIOGRAFIA

**Anfruns, J.; Majó, T.; Oms, J.L.** (1993): Les restes humanes neolítiques de la caserna de Sant Pau, Annex 2 de La intervenció arqueològica a Sant Pau del Camp: un nou jaciment prehistòric al pla de Barcelona. Dins de la *Tribuna d'Arqueologia 1991-1992*, Departament de Cultura, Generalitat de Catalunya, Barcelona

**Artigues, P.LI.** (1998): Memòria de la intervenció arqueològica al solar comprés entre els carrers de Sant Pau, Reina Amàlia, Hort de la Bomba i de les Carretes al Raval (Barcelona, Barcelonès) (Text inèdit)

**Artigues, P.LI.** (2001): Memòria dels resultats obtinguts en l'excavació arqueològica al jaciment de Sant Pau, cantonada amb Reina Amàlia i carrer Carretes (Barcelona, Barcelonès) (Text inèdit)

**Bacaria, A.; Pagès, E.; Puig, F.** (1991), Excavacions arqueològiques a l'entorn del Monestir de Sant Pau del Camp. Dins a *Tribuna d'Arqueologia 1989-1990*, Departament de Cultura, Generalitat de Catalunya, Barcelona

**Banks, P.** (1992): L'estructura urbana de Barcelona, 714-1300. Dins a *Història de Barcelona* vol II. Barcelona

**Barral, X.** (1992): Arquitectura, Art i Cultura. Dins a *Història de Barcelona* vol II. Barcelona

**Beltran, J.; Nicolau, A.** (1999): Barcelona. Topografia de poder a l'època carolíngia. El conjunt episcopal i la residència comtal. Dins de *Catalunya a l'època carolíngia. Art i cultura abans del romànic (segles IX i X)*. Barcelona

**Carandini, A.** (1997): *Historias en la tierra. Manual de excavación arqueológica*. Crítica. Barcelona

**Carreras, F.** (1916): *Geografia general de Catalunya. La ciutat de Barcelona*. Barcelona

**Carreras, F.** (1982): *Gran geografia comarcal de Catalunya vol. VIII Barcelonès i Baix Llobregat*. Barcelona

**Carretero, M.** (2005): Memòria de la intervenció arqueològica al complex esportiu de Can Ricard (Text inèdit)

**Claramunt, S.** (1984): La formació del Raval de la Rambla. Dins a *El Pla de Barcelona i la seva història. Actes del I Congrés d'història del Pla de Barcelona*. La Magrana. Barcelona

**Cubeles, A.** (2003): Les Muralles de Barcelona. Dins *L'art Gòtic a Catalunya, vol. III*, Barcelona

**Cubeles, A.; Puig, F.** (2004): Les fortificacions de Barcelona. Dins *Abajo las murallas!!!*. Institut de Cultura: Museu d'Història de la Ciutat. Barcelona

**Fàbregas, M.** (2003): Memòria tècnica de l'excavació arqueològica d'urgència realitzada al carrer Carretes, cantonada amb el carrer Sant Pau (Barcelona) (Text inèdit)

**Florensa, A.** (1957): La ciudad en la Barcelona de la edad media dins a *Cuadernos de arqueología e historia*. Barcelona

**Florensa, F.** (2001): Memòria arqueològica de la intervenció realitzada al Pla Central del Raval (Barcelona) (Text inèdit)

**Granados, O.; Puig, F.; Farré, R.** (1993): La intervenció arqueològica a Sant Pau del Camp: un nou jaciment prehistòric al pla de Barcelona. A *Tribuna d'Arqueologia 1991-1992*, Departament de Cultura, Generalitat de Catalunya. Barcelona

**Guàrdia, M.** (2003): La ciutat de Barcelona dins *L'art Gòtic a Catalunya vol III* Barcelona

**Garcia A.; Guàrdia M.** (1992): Consolidació d'una estructura urbana: 1300-1516 dins *Història de Barcelona vol.III*. Barcelona

**Garcia A.; Guàrdia M.** (1992): Estructura urbana. La transformació callada: 1516-1714 dins *Història de Barcelona vol.IV*. Barcelona

**Guàrdia, J.** (1998): Memòria dels sondejos arqueològics efectuats al carrer Sant Pau núm. 82 de Barcelona (Barcelonès). (Text inèdit)

**Harris, E.C.** (1991): *Principios de estratigrafía arqueológica*. Crítica. Barcelona

**Huertas, J.; Rodríguez, M.** (2000): Muralla medieval de Barcelona: Darreres intervencions arqueològiques. Dins a *Primer Congrés d'arqueologia medieval i moderna a Catalunya. Actes*. Associació Catalana per a la Recerca en Arqueologia Medieval. Igualada

**Jiménez, M.** (1998): Memòria de l'excavació arqueològica d'urgència efectuada al C/ Sant Pau núm. 82 de Barcelona (Barcelonès). (Text inèdit)

**Martín, A.** (2000): Informe preliminar de seguiment i prospecció arqueològica a l'entorn del jaciment de Sant Pau del Camp (Barcelona, El Barcelonès) (Text inèdit)

**Navarro, C.** (2006): Memòria de la intervenció arqueològica preventiva efectuada al carrer Nou de la Rambla, núm. 25-37 de Barcelona, (Barcelonès). (Text inèdit)

**Olivé, J.** (1993): Les rieres del pla de Barcelona a mitjan del segle XIX. Dins el *III Congrés d'Història de Barcelona. Ponències i Comunicacions: La ciutat i el seu territori, dos mil anys d'Història. Balanç historiogràfic d'una dècada*. Institut municipal d'Història. Barcelona

**Palet, J.M.** (1994): Estudi territorial del Pla de Barcelona: Estructuració i evolució del territori entre l'època íbero-romana i l'altmedieval segles II-I a.C.- S.X-XI d.C. En *Estudis i Memòries d'Arqueologia de Barcelona núm.1*. Centre d'Arqueologia de la Ciutat, Institut de Cultura. Barcelona

**Palet, J.M.; Riera, S.** (1993): Transformacions del paisatge en l'època altmedieval (s.X-XI) al sector de Montjuïc - el port: una aproximació històrico-geogràfica. Dins el *III Congrés d'Història de Barcelona. Ponències i Comunicacions: La ciutat i el seu territori, dos mil anys d'Història. Balanç historiogràfic d'una dècada*. Institut municipal d'Història. Barcelona

**Riba, O.** (1993): Assaig sobre la geomorfologia medieval de la ciutat vella de Barcelona. Dins el *III Congrés d'Història de Barcelona. Ponències i Comunicacions: La ciutat i el seu territori, dos mil anys d'història. Balanç historiogràfic d'una dècada*. Institut municipal d'Història. Barcelona

**Salazar, N.** (2004): Informe preliminar de l'excavació arqueològica d'urgència al carrer Reina Amàlia 16-16 bis de Barcelona.(Text Inèdit)

**Sales, J.** (2002): Primers resultats de l'excavació d'un tram de muralla baix medieval de Barcelona localitzat a la Ronda de Sant Pau, a II Congrés d'Arqueologia Medieval i Moderna de Catalunya. Sant Cugat del Vallès

**Solé, L.** (1963): Ensayo de interpretación del cuaternario barcelonés. Dins de *Miscelánea Barcinonensia*. Ajuntament de Barcelona. Barcelona

**Vila, P.** (1977): La circulació de les aigües del Pla de Barcelona en el passat. Dins dels *Cuadernos de Arqueologia e Historia de la Ciudad. Seminario de Investigación A. Duran Sanpere. I Col·loqui del Pla de Barcelona.* Fac. de Geografia i Història, U.B. Museu d'Història de la Ciutat. Barcelona

**VVAA** (1958): *Geografia de Catalunya: Geografia física vol. I.* AEDOS. Barcelona

**VVAA** (1984): *Gran Geografia Comarcal de Catalunya: El Barcelonès i el Baix Llobregat vol. VIII.* Enciclopèdia Catalana. Barcelona

**VVAA** (1999): *La Barcelona Gòtica.* Institut de Cultura. Museu d'Història de la Ciutat. Barcelona

**VVAA** (2002): *Diccionari d'arqueologia.* Termcat. Barcelona

## REPERTORI ESTRATIGRÀFIC

<b>Fitxa d'Unitat Estratigràfica</b>			<b>UE : 101</b>	
<b>Sector:</b> Rasa 100		<b>Codi MHCB:</b> 079/06		<b>Cronologia:</b> Segle XX
<b>DEFINICIÓ :</b>	Paviment del carrer actual.			
<b>DESCRIPCIÓ :</b>	Superficial format per lloses rectangulars de 60x40x7 cm fetes de ciment més la preparació de formigó que la sustenta, de 25cm de potència total. Cota inicial: 6,25 m.s.n.m.			
<b>MATERIAL DIRECTOR :</b>				
<b>SEQÜÈNCIA FÍSICA :</b>	<b>Igual a</b>	201	<b>Equivalent a</b>	
	<b>Rebleix a</b>		<b>Es reblert per</b>	
	<b>Cobreix a</b>	102	<b>Es cobert per</b>	
	<b>Talla a</b>		<b>Tallat per</b>	
	<b>Es recolza a</b>		<b>Se li recolza</b>	
	<b>S'entrega a</b>		<b>Se li entrega</b>	

<b>Fitxa d'Unitat Estratigràfica</b>			<b>UE : 102</b>	
<b>Sector:</b> Rasa 100		<b>Codi MHCB:</b> 079/06		<b>Cronologia:</b> Segle XX
<b>DEFINICIÓ :</b>	Rebliment modern de rases de serveis recents.			
<b>DESCRIPCIÓ :</b>	Nivell de sauló i alguna resta d'elements actuals (deixalles, plàstics i restes de runa constructiva) de 50cm de potència total. Cota inicial: 6,00 m.s.n.m.			
<b>MATERIAL DIRECTOR :</b>				
<b>SEQÜÈNCIA FÍSICA :</b>	<b>Igual a</b>	202	<b>Equivalent a</b>	
	<b>Rebleix a</b>		<b>Es reblert per</b>	
	<b>Cobreix a</b>		<b>Es cobert per</b>	101
	<b>Talla a</b>		<b>Tallat per</b>	
	<b>Es recolza a</b>		<b>Se li recolza</b>	
	<b>S'entrega a</b>		<b>Se li entrega</b>	



<b>Fitxa d'Unitat Estratigràfica</b>		<b>UE : 201</b>	
<b>Sector:</b> Rasa 200		<b>Codi MHCB:</b> 079/06	<b>Cronologia:</b> Segle XX
<b>DEFINICIÓ :</b>	Paviment del carrer actual.		
<b>DESCRIPCIÓ :</b>	Superficial format per lloses rectangulars de 60x40x7 cm fetes de ciment i la preparació de formigó que la sustenta, amb 25cm de potència en total. Cota inicial: 6,05 m.s.n.m.		
<b>MATERIAL DIRECTOR :</b>			
<b>SEQÜÈNCIA FÍSICA :</b>	<b>Igual a</b>	101	<b>Equivalent a</b>
	<b>Rebleix a</b>		<b>Es reblert per</b>
	<b>Cobreix a</b>	202	<b>Es cobert per</b>
	<b>Talla a</b>		<b>Tallat per</b>
	<b>Es recolza a</b>		<b>Se li recolza</b>
	<b>S'entrega a</b>		<b>Se li entrega</b>

<b>Fitxa d'Unitat Estratigràfica</b>		<b>UE : 202</b>	
<b>Sector:</b> Rasa 200		<b>Codi MHCB:</b> 079/06	<b>Cronologia:</b> Segle XX
<b>DEFINICIÓ :</b>	Rebliment modern de rases de serveis recents.		
<b>DESCRIPCIÓ :</b>	Nivell de sorres barrejades amb paquets irregulars d'argila vermellosa, a més d'elements actuals (deixalles, formigó i runa constructiva) de 50-55cm de potència total. Cota inicial: 5,80 m.s.n.m.		
<b>MATERIAL DIRECTOR :</b>			
<b>SEQÜÈNCIA FÍSICA :</b>	<b>Igual a</b>	102	<b>Equivalent a</b>
	<b>Rebleix a</b>		<b>Es reblert per</b>
	<b>Cobreix a</b>		<b>Es cobert per</b> 201
	<b>Talla a</b>		<b>Tallat per</b>
	<b>Es recolza a</b>		<b>Se li recolza</b>
	<b>S'entrega a</b>		<b>Se li entrega</b>

## DOCUMENTACIÓ GRÀFICA

### 1.1 Documentació Fotogràfica



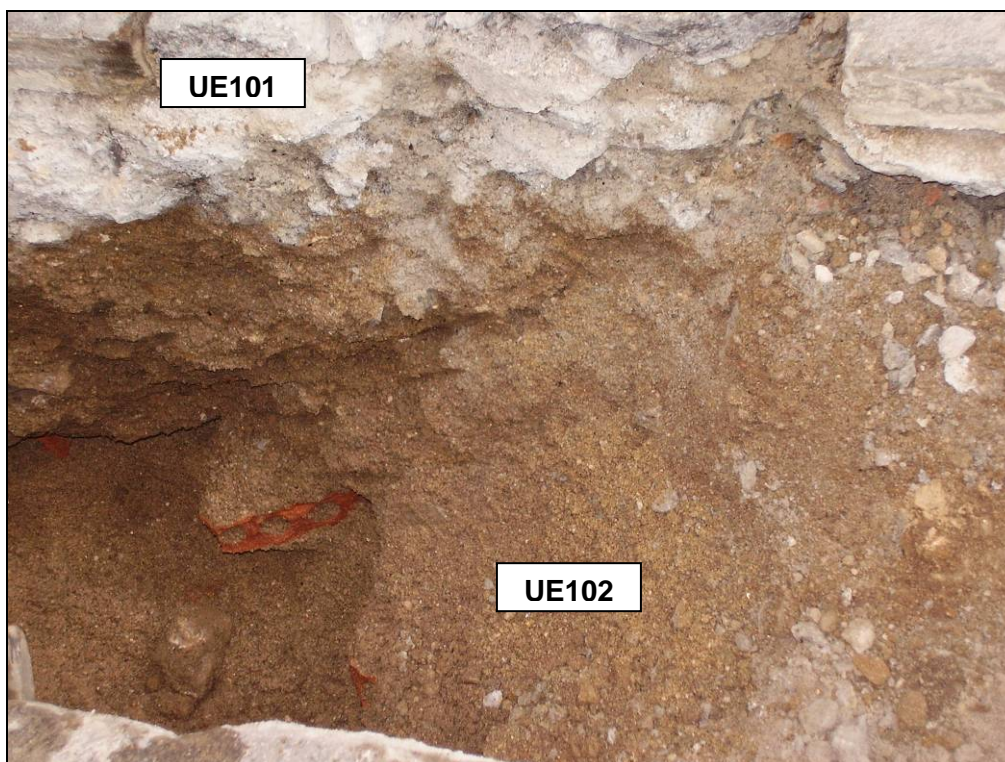
**Foto núm.1** Carrer de l'Est. Vista general de la Rasa 100



**Foto núm.2** Inici dels rebaixos del paviment a la Rasa 100



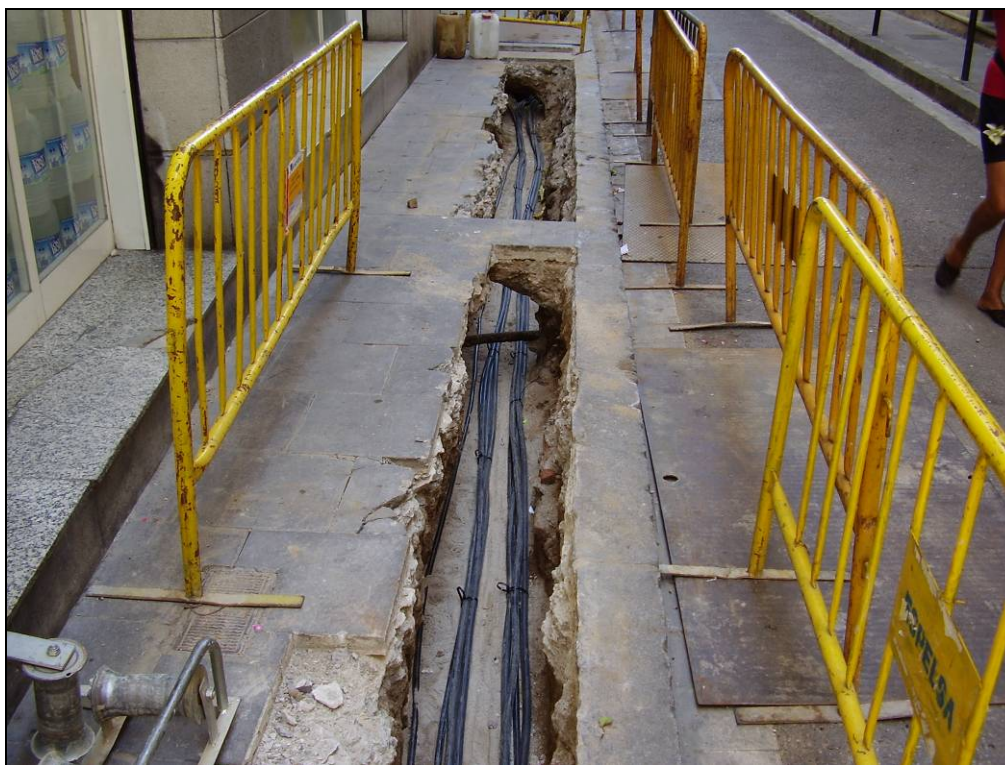
**Foto núm.3** Rebaixos del sediment UE102 de la Rasa 100



**Foto núm.4** Estratigrafia de la Rasa 100



**Foto núm.5** Rasa 100, estat final



**Foto núm.6** Rasa 100, col·locació del cablejat elèctric



**Foto núm.7** Rasa 200, carrer Nou de la Rambla abans de l'inici dels treballs



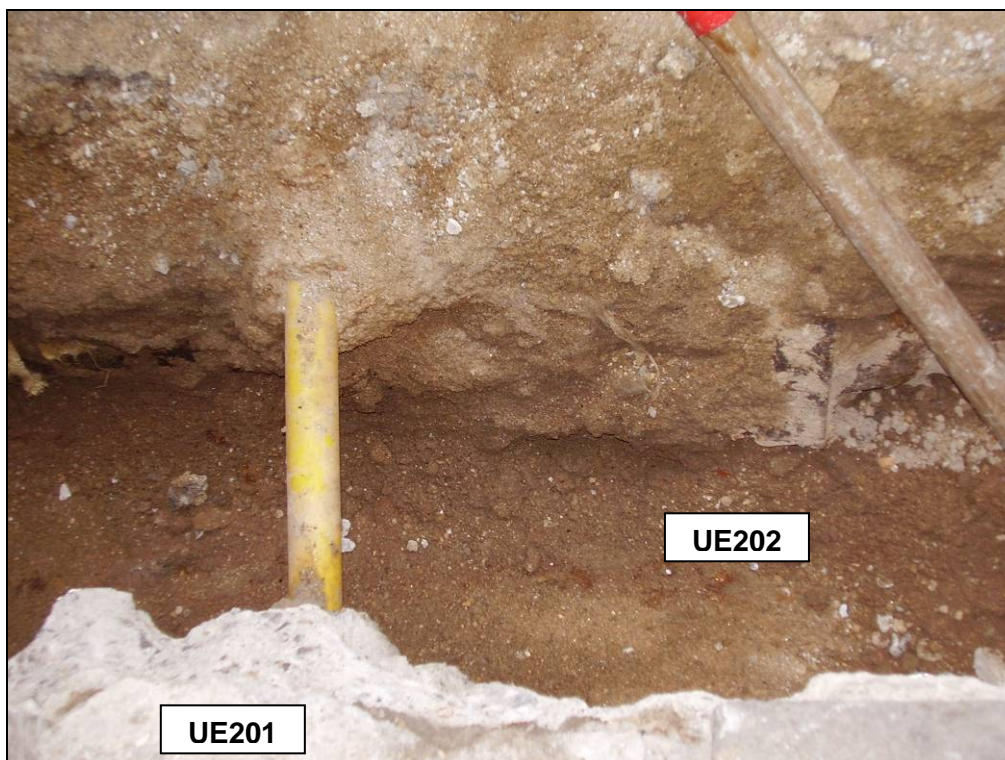
**Foto núm.8** Rasa 200, treballs d'aixecament del paviment UE201



**Foto núm.9** Rasa 200, rebaixos del sediment UE202



**Foto núm.10** Rasa 200, estat final



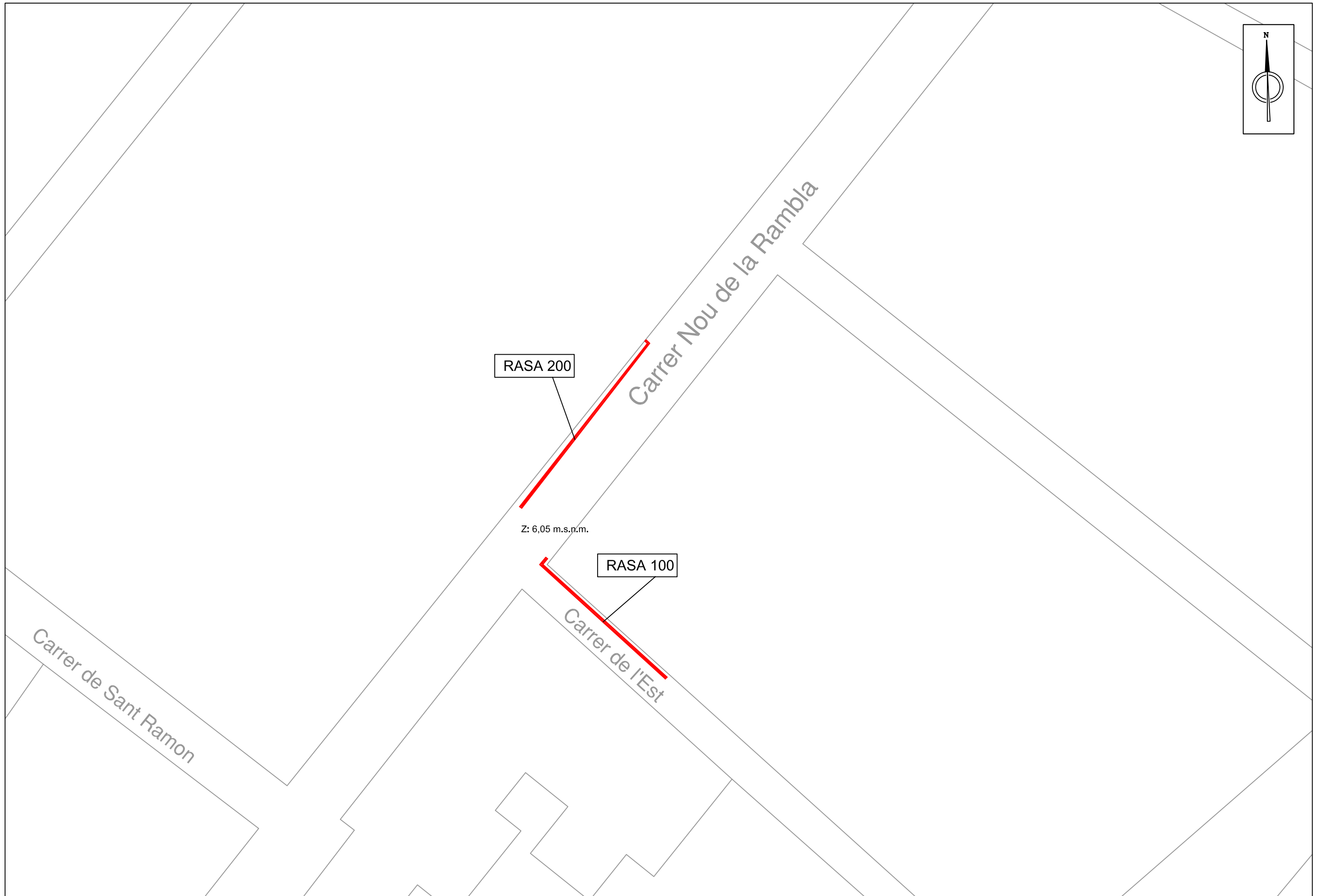
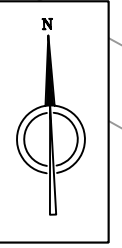
**Foto núm.11** Rasa 200, estratigrafia



**Foto núm.12** Rasa 200, col·locació del cablejat elèctric.

## **2.1 Documentació Planimètrica**





RASA 200

RASA 100

Z: 6,05 m.s.n.m.

